



## Association Orchidée 17

Mairie de Breuillet  
28 rue du Centre

17920 BREUILLET

Tél. : 06 95 83 40 51

Courriel : [p.anglard@hotmail.fr](mailto:p.anglard@hotmail.fr)

[violette.frantz@free.fr](mailto:violette.frantz@free.fr)

## Newsletter n°29 mars 2024

Cher(es) ami(es) orchidophiles, Bonjour

Notre réunion a eu lieu le 24 février en présence de nombreux adhérents. Après des informations concernant le nombre d'adhérents (69) et les nouvelles missions d'Anne Marie (secrétariat et organisation de la sortie Plantes carnivores) et de Lilyane (communication et secrétariat de l'exposition ainsi que l'organisation du Barbecue de juin), les 5 personnes dont c'est l'anniversaire ce mois-ci, se sont vus remettre une orchidée.

Le site internet de l'association : <https://orchidee17-asso.jimdofree.com/>

a été « relooké » et étoffé. Vous y trouverez des informations pratiques (dates des réunions, sorties...), de la documentation pour vous aider dans la culture de vos orchidées et des photos de floraison...Des pages vous sont réservées avec le code 172024 (Newsletters, Compte rendu de réunions et sorties...)

N'hésitez pas à le visiter et à nous aider à le faire vivre à l'exemple de Joelle Vallet, adhérente, qui nous a fait parvenir des photos prises à l'exposition de Mille et une orchidées (Muséum Paris). Nous sommes preneurs de photos de vos floraisons, d'informations diverses, d'articles, fiches de culture... (Envoyez à [orchidee17newsletter@orange.fr](mailto:orchidee17newsletter@orange.fr))

Un exposé sur les Liparis, plante du mois, détaille les conditions de culture, suivi de la présentation des plantes des adhérents (Violette avec *Cymbidium magic chocolate* et *Brassavola digbyana* - Danièle avec un *Maxillaria variabilis*, *Holcoglossum Isabel Sander* et *Pterostylis curva*).

L'atelier Rempotage a été fort occupé ! et la tombola a rencontré un vif succès.

Plus d'informations sur le site dans les pages « adhérents ».

Philippe Anglard

# Trucs, astuces et partage d'expériences

## Les huiles essentielles (HE) et la culture des orchidées



La réglementation sur les pesticides a évolué. La version définitive date de 2019. Il en découle que désormais, les traitements doivent être **curatifs et non préventifs** pour éviter d'induire des résistances (comme pour nos antibiotiques).

*Il ne faut pas vouloir obligatoirement éradiquer les parasites mais les contenir.*

Si un traitement ne fonctionne pas, inutile de persister. Passer à autre chose pour éviter là aussi les résistances.

Il est important de changer de voie et de mode d'action pour diminuer les résistances. Pour cela, il faut faire des protocoles de traitement. **Le grand principe est de faire des rotations à long terme en alternant les modes d'action. Il faut traiter au moins 3 générations d'insectes par produit pour aller jusqu'au bout de l'effet puis attaquer les insectes résistants par une autre voie.**

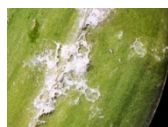
Alternier les pesticides avec d'autres produits à mode d'action non spécifique : l'alcool qui dissout la carapace ou l'huile horticole qui obture les orifices de respiration.

Ne pas hésiter à changer le compost pour éliminer les œufs et les larves ou bassiner 24h avec une solution non toxique pour la plante (isopropanol) puis rincer à grande eau.

(Ne pas oublier : Le brossage fait tomber les œufs et larves dans le compost. Les œufs sont résistants aux produits)

**Il n'y a pas de solution miracle ni définitive. Pas de solution préventive non plus, il faut inspecter souvent pour pouvoir agir au tout début avant la prolifération aux autres plantes.**

### Exemple ; Lutte contre les cochenilles (farineuses mais aussi boucliers)



Le meilleur ennemi reste l'œil humain : rechercher sous les feuilles, près de la tige, sous les fleurs, dans les parties sèches et au niveau des racines.

Action mécanique : retirer le maximum en les écrasant sous les doigts puis essuyer avec chiffon de la tige vers l'extrémité de la feuille ou avec un coton tige imprégnés d'isopropanol à 70% (trouvable sur l'internet). Si l'infestation est importante, ne pas hésiter à doucher la plante en protégeant le compost.



**Faire ensuite un traitement par contact : 3 traitements à 1 semaine d'intervalle en été et 2 en hiver puis changer de mode d'action.**

Pour cela, **les huiles essentielles (HE) peuvent être utilisées :**

*(Jean-Yves Meignen « Prendre soin de ses plantes avec les huiles essentielles à la maison et au jardin. Rustica éditions, 2021)*

Garder en tête que des doses trop élevées ou des apports trop fréquents sont toxiques pour les plantes. Les applications doivent être mesurées et ponctuelles.

Elles ne doivent pas être utilisées directement sur les plantes. Déposées pures sur une feuille, elles entraînent des brûlures. **Elles doivent être diluées.**

Elles ne se mélangent pas dans l'eau (certaines restent en suspension et d'autres plus lourdes, tombent au fond). **Il faut donc les solubiliser dans une préparation**

Pour cela, on utilise deux ingrédients de base : une huile végétale et un tensio-actif.

Le tensioactif le plus simple est le savon noir ou un liquide vaisselle écologique. Les huiles végétales apportent des effets complémentaires par des actions sur les organismes :

L'huile de colza a un effet ovicide sur les œufs d'insectes. L'huile d'olive favorise une bonne pénétration des HE dans les feuilles. L'huile de ricin a un effet perturbateur sur les insectes.

**Les quantités à respecter sont 50% d'huile végétale et 50% de savon noir.**

Bien sûr, l'eau utilisée est de l'eau de pluie ou de l'eau osmosée.

**Les préparations de petits volumes sont délicates.** Le risque d'erreur de proportion entre les HE et le volume d'eau est important. D'où, il est préférable de préparer une base d'HE solubilisée et de l'utiliser ensuite diluée dans l'eau au fur et à mesure des besoins.

**L'application se fera par pulvérisation** car nombre de maladies ou d'insectes se développent sur les feuilles, une action dite de contact reste la plus efficace. L'absorption foliaire permet également le passage de molécules d'HE dans la plante (action systémique) Plus la pulvérisation sera fine, plus la répartition sur les feuilles sera homogène (dessus - dessous)

Le pulvérisateur doit être réservé aux préparations naturelles.

**Les mélanges solubilisés sont préparés avec de l'eau au dernier moment et sont éliminés s'ils ne sont pas utilisés dans les 48h.**

Les pulvérisations sont, de préférence, **matinales** (les stomates des feuilles sont largement ouverts)

**Il est prudent de prendre certaines précautions pour manipuler les HE.** Elles peuvent être photosensibilisantes. En cas de contact pur avec la peau, nettoyer immédiatement les zones touchées avec de l'huile végétale et non pas de l'eau. Porter des gants en latex pour les manipulations et les préparations en cas de sensibilité dermique. Ne pas hésiter de porter un masque lors des pulvérisations. Mettre les HE hors de portée des enfants. Il est déconseillé aux femmes enceintes ou allaitantes de manipuler les HE.

**Utilisation :** Préparer un flacon de 100 ml de HE avec la base solubilisante. Noter les noms et la quantité d'HE sur le flacon (neuf ou nettoyé à l'alcool -aluminium ou verre teinté). La proportion de base solubilisante est d'environ 10 % du volume D'HE total soit :

90 ml d'HE cumulée et 10 ml de base solubilisant (5ml huile végétale + 5 ml savon noir)

Ce mélange est dosé à 0,1% dans l'eau pour les pulvérisations.

Par exemple, pour 5l à pulvériser, il faut ajouter 5 ml du mélange d'HE. ( $5000 \times 0,1\% = 5$  ml). Pour 1l, prendre 1 ml du mélange.

L'huile essentielle de géranium rosat est particulièrement recommandée contre les cochenilles mais un mélange d'HE confère encore plus d'efficacité.



#### Quelques recettes insectifuges :

Pour 100 ml de mélange ( JY Meignen)

- 22,5 ml d'HE de géranium rosat
- 22,5 ml d'HE de citronnelle
- 22,5 ml d'HE de menthe poivrée
- 22,5 ml d'origan
- 5 ml savon noir
- 5 ml huile végétale (olive, colza, ricin)



Il est peut-être plus simple à notre échelle de préparer 50 ml de solution en utilisant les conditionnements courants d'HE (10 ml) et de compléter avec savon et huile à parts égales. On diluera de la même façon 1ml dans 1L ou 5ml dans 5L.

Orchid info (<https://orchid-info.org/>) recommande comme huiles essentielles (HE) :

Huile essentielle de sarriette des montagnes

Huile essentielle de géranium rosat

Huile essentielle de cade

Les quantités utilisées sont bizarrement très faibles...



**Il semble établi dans la littérature que la dose moyenne d'utilisation des HE est de 20 gouttes par litre de liquide à pulvériser.**

D'autres HE peuvent être utilisées (David Lafarge) :

HE d'arbre à thé

HE de lavande

HE de citron

HE d'orange douce

HE épinette noire...

*Ne pas oublier qu'une solution du commerce de lutte contre les cochenilles, l'huile de Neem peut être utilisées dans les rotations.*

*Le mélange bien connu :1 cuiller à café (càc) de savon noir + 1 càc d'huile de colza + 1 càc d'alcool (à brûler ou médical) pour 1 l d'eau garde également son importance.*

Normalement, **avec l'alternance**, vous n'avez plus besoin d'employer de produits systémiques qui sont d'ailleurs introuvables maintenant en France.

Les mêmes principes sont applicables pour **les acariens** (araignées rouges).

Les HE recommandées (David Lafarge) sont :

HE thym vulgaire + HE menthe verte, HE romarin à camphre + HE Laurier noble, HE cumin, HE origan vulgaire, HE canelle de Ceylan.

#### **Pour les maladies bactériennes et virales (JY Megnen)**

18 ml d'HE de sariette

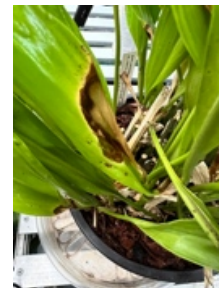
18 ml d'HE de thym thymol

18 ml d'HE d'orange douce

18 ml d'HE de clou de girofle

18 ml d'HE de tea tree

10 ml de base solubilisante



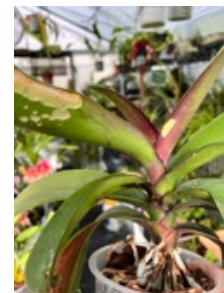
#### **Pour un répulsif limaces : à pulvériser sur le sol**

10 ml de base solubilisante

0,5 ml HE d'ail

0,5 d'HE de génévrier

Pour 1 l d'eau



**Nouveaux adhérents:** Bienvenue parmi nous à André Delors et Aline Morin.

### **A vos agendas**

- ✚ Samedi 16 mars : Culture des Cymbidiums par Philippe Anglard
- ✚ Samedi 13 avril : Culture des Bulbophyllums par Philippe Anglard
- ✚ 8 mai : Participation au Troc'plantes de Breuillet
- ✚ Sortie « Plantes carnivores » le mercredi 15 mai. Visite du site de production de Sébastien Sédeaux (1 h de route). Places limitées à 20 personnes. S'inscrire sans tarder auprès d'elle (adresse mail : [orchi17sec@gmail.com](mailto:orchi17sec@gmail.com)). Un co-voiturage sera organisé. Départ 11h ou 13H à prévoir selon possibilités météo.
- ✚ Sortie le samedi 22 juin : Barbecue sur Breuillet. Participation 10 euros (tombola comprise). Inscription dès que vous le pouvez pour l'organisation auprès de Lilyane.

- ✚ Réunions les 28 septembre et 23 novembre.

## Prochaines expositions d'orchidées : Au gré de vos déplacements...

Le prochain congrès international sur la vanille se tiendra sur l'île de La Réunion en juin 2024 : « Quel avenir pour la Vanille dans notre monde en changement ? ».

Vous trouverez toutes les infos à ce sujet via le lien ci-dessous :

<https://vanillacongress.sciencesconf.org/>

- ✚ Du 07 février au 17 mars- Mille et une orchidées- Museum -Paris- Grandes serres du jardin des plantes.
- ✚ Du 17 février au 2 mars : Menton (06) en même temps que la fête du citron  
Organisée par AOE (association des orchidophiles et des epiphytophiles de France)
- ✚ 1 - 3 mars : Saint Sulpice (10) organisée par AOE (association d'amateurs d'orchidées exotiques)
- ✚ Du 14 au 17 mars- Abbaye de Vaucelles (59)
- ✚ Du 24 février au 10 mars - TIOS conférence et exposition internationales à Tainan (Taïwan). L'une des plus grandes expositions d'orchidées mondiales (80 producteurs locaux)
- ✚ Du 21 mars au 24 mars - Conférence européenne sur les Orchidées (EOC) à Dresde (Allemagne)
- ✚ 5-7 avril : Volgelsheim (68) Organisée par Amazone
- ✚ 19-21 avril : La Rochette (77) organisée par Orchidée 77
- ✚ 27-29 septembre : Saint Paul (60) organisée par Orchidée 60
- ✚ Du 18 au 20 octobre- Breuillet 4<sup>ème</sup> exposition organisée par Orchidée 17

Et pour plus de renseignements :

<https://orchidee17-asso.jimdofree.com/expositions/expositions-à-venir/>

<https://orchidinfo.org/evenements/expositions/>

L'équipe Orchidée 17

