



## Association Orchidée 17

Mairie de Breuillet  
28 rue du centre  
17920 BREUILLET

Tél. : 06 95 83 40 51

Courriel : [p.anglard@hotmail.fr](mailto:p.anglard@hotmail.fr)  
[violette.frantz@free.fr](mailto:violette.frantz@free.fr)

## Newsletter n° 9 mai 2022

Cher(es) ami(es) orchidophiles, Bonjour,

Si la sortie pour la visite des serres de la Rochelle du 1<sup>er</sup> mai a été très rapidement remplie il reste encore des places pour la visite du Conservatoire du Bégonia à Rochefort le 13 juin prochain... vous pouvez donc vous inscrire auprès de Marie-Claude Dewever - tél. 07 68 80 28 65.



\*\*\*

Lors de notre réunion d'association du samedi 23 avril dernier, une surprise nous attendait : Cyrille Albert nous apportait un Cymbidium de plus de 20 ans à diviser et à partager. Alain Diot attaque la bête de front avec une scie au grand étonnement et inquiétude de la part des adhérents autour de la table d'opération.

C'est ainsi que plus de 15 divisions feront les heureux parmi les adhérents présents.

Merci Cyrille pour cette improvisation qui a captivé l'assemblée présente.

Philippe Anglard

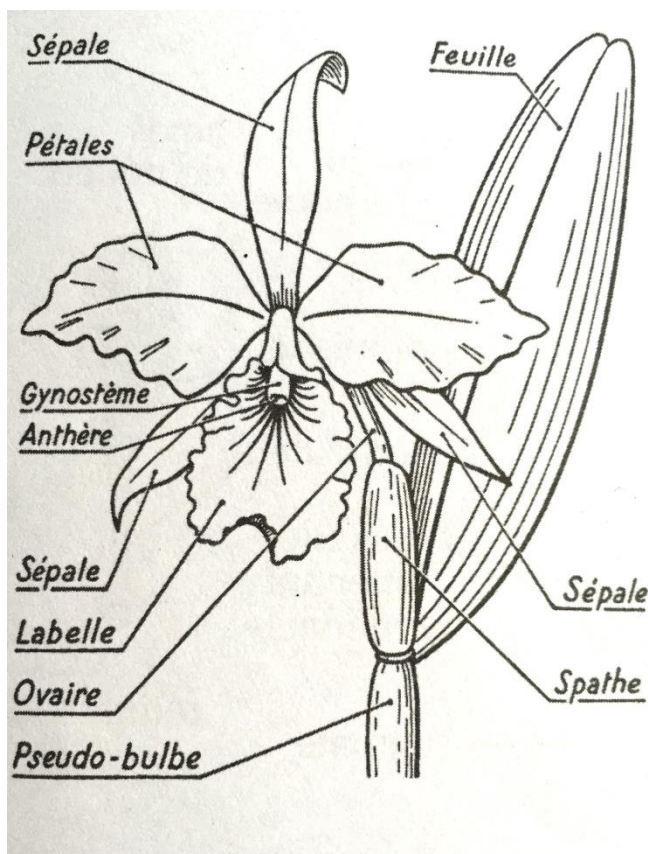
## Des orchidées dans votre jardin

Puis Violette poursuit par la présentation de plusieurs orchidées que l'on peut cultiver dans son jardin et invite les adhérents qui sont intéressés à consulter le site sur Internet de Phytésia, producteur belge qui propose un très grand choix de plantes. L'intérêt c'est de regrouper les commandes des uns et des autres afin de bénéficier de conditions plus avantageuses et des frais de transport moins importants.

Pour cela Marie-Claude Dewever se propose de regrouper les commandes (adresse mail : [marielaudedewever@yahoo.fr](mailto:marielaudedewever@yahoo.fr)) date butoir fixée au 8 mai. Dépassée cette date nous adresserons les commandes reçues à Phytésia.

Puis c'est à Philippe de nous parler de la culture des **Cattleya**

L'origine des *Cattleya* est en Amérique centrale et Amérique du sud' forêt, dans des forêts tropicales principalement en Amazonie, Brésil, Colombie, Equateur, Guyane et Venezuela.



La plupart sont épiphytes, vivant accrochés aux troncs des arbres, aux creux des branches avec de la fougère et des mousses comme support, dans des clairières lumineuses. Elles évoluent à des altitudes entre 0 et 2.000 m dans des forêts tropicales et dans des milieux humides.

**Eclairage** maximum de lumière 35.000 lux voir plus. De décembre à février : plein soleil et de mars à octobre : soleil indirect ou tamisé. Attention pas d'éclairage la nuit sinon pas de floraison. Culture extérieure possible en été.

**Arrosage** : abondant et régulier en phase croissance puis espacer les apports d'eau et surveillance des pseudobulbes.

**Période de repos** : modérée, ne pas laisser trop sécher

**Hygrométrie** : 70 à 80 %.

**Rempotage** : en général tous les 2 ans, au départ des nouvelles racines très souvent en avril/mai. Substrat : 60 % d'écorce pin, 20 % de billes d'argile, 20 % de sphaigne + charbon de bois.

**Engrais** : un arrosage sur deux.

#### **Abréviations des hybridations :**

B. Brassavola

Bc. Brassocattleya

Blc. Brassolaeliocattleya

C. Cattleya

Ctt. Cattliandre

Gur. Guarianthe

L. Laelia

Lc. Laeliocattleya

Rl. Rhyncholaelia (rhynchostylis x laelia)

Rlc. Rhyncholaeliocattleya (rhyncholaelia x cattleya)

Rth. Rhyncattleanthe

Ryn. Rhyncanthe

#### **Du côté des couleurs :**

Blanc : Alba ou semi Alba

Bleu : Coeruléa

Jaune : Gold

Pourpre et rouge : Purpurea et Rubra

Vert : Green

Flashé : labelle de toutes les couleurs

Pointillé : tipple

## Les plantes du mois

*Cattleya lius joyance*, *C. luddemanniana coerulea*, *C maxima*, *C. rustic spots* *C. amethystoglossa*, *C. Frances fox sun spot* et *Laelia tenebrosa*,

## Les plantes des amateurs

- Danièle : *Lycaste Anne Barthelemy* et *Renanthera monachica*
- Maxence et Valentine : *Cymbidium bicolor* et *Vanilla roscheri*.

## A vos agendas

Nos prochaines réunions se dérouleront dans la salle de réception au-dessus de la Mairie de Breuillet dès 14h30 :

- ✚ 13 juin visite de serres v du Conservatoire du Bégonia à Rochefort. Il reste encore des places
- ✚ Dimanche 8 mai : Troc plantes à Breuillet, nous y tiendrons un stand comme en 2021.
- ✚ Samedi 24 septembre : les maladies que l'on rencontre dans la culture des orchidées par Philippe Anglard.
- ✚ Du 21 au 23 octobre 2022 - 2<sup>ème</sup> exposition internationale d'orchidées à Breuillet par notre association.
- ✚ Samedi 19 novembre - La culture des *Pleione* ou les orchidées de bord de fenêtre par Violette Frantz.

## Trucs, astuces et partage d'expériences...

Recettes de solutions insecticides :

Première solution huile d'ail :

- 3 têtes d'ail hachées dans 60 ml d'huile végétales ; laisser macérer 24 heures à la température de la pièce
- Passer au tamis puis ajouter 1 litre d'eau savonneuse (10 ml de savon à vaisselle pour 1 litre d'eau).

#### Deuxième solution :

- 200 ml d'huile d'ail
- 20 ml d'huile de neem
- Quelques gouttes d'huile essentielle d'eucalyptus
- 45 ml de savon de à vaisselle
- 4 litres d'eau.

A utiliser en pulvérisation.

---

*Venez partager vos idées, recettes et expériences pour la bonne culture des orchidées. N'hésitez pas à nous les transmettre pour les diffuser lors d'un prochain numéro de la Newsletter de «Orchidée 17» à [violette.frantz@free.fr](mailto:violette.frantz@free.fr)*

---

## Au fil des mois

Les indications mentionnées dans cette nouvelle rubrique sont établies à partir d'expériences de culture d'orchidées en France. Elles doivent être adaptées selon la situation géographique, l'altitude, l'orientation de chacun.

### Mai

A partir du 15 mai, les températures changent. Certaines sont sorties dans le jardin, mi-ombrés. Elles reçoivent une fois par semaine un arrosage avec engrais, même s'il a plu.

En serre chaude : le jour, température de 18 à 22° ; la nuit, 18° C. Humidité de l'air en augmentation.

En serre tempérée : le jour, 20° C ; la nuit, 11° C.

En serre froide : le jour, 11 à 16° C, la nuit, 11° C.

Pour les *Cattleya* : seuls ceux qui ont fleuri en hiver sont repotés. Le repotage des *Cattleya* se fait tous les 2 ou 3 ans. Arrosage une fois par semaine. Ce ne sont pas des

plantes à sortir dans le jardin, elles doivent être cultivées en serre. Continuer l'arrosage avec un engrais azoté.

Pour les *Cymbidium*, on est en plein rempotage. Le pot doit être assez large mais pas trop. La plante y restera 3 à 4 ans, même si les pseudobulbes dépassent du pot. Arrosage avec engrais, mais sans azote.

Pour les *Paphiopedilum*, l'ombrage est important. Un bon bassinage le matin, suivant le type de temps. Aérer plus le soir que dans la journée. Avant d'arroser, contrôler le substrat. A jouter de l'engrais.

Pour les *Phalaenopsis* : les tenir mouillés, mais ne pas trop bassiner le cœur de la plante. Maintenir le chauffage de nuit si nécessaire. Bien ombrer et aérer. Eviter les basses températures qui produisent de la condensation et favorisent ainsi le *Botrytis* sur les fleurs. Continuer l'arrosage avec de l'engrais.

Les *Dendrobium* de serre chaude peuvent encore être rempotés si vous ne l'avez déjà fait. Donner le plus possible de lumière. Apport d'engrais pour les plantes qui ne sont pas rempotées.

Les *Odontoglossum*, *Lemboglossum*, *bictoniense* et *Rossioglossum* peuvent être placés dans le jardin mi-ombrés. En serre, bien aérer et maintenir l'humidité : faire de même en appartement.

**Source : d'après Michel Paul (Néerlandais) – extrait de son ouvrage Orchidées aux Editions du Chêne.**

## Prochaines expositions d'orchidées :

- ✚ Du 8 avril au 6 novembre exposition d'illustrations botaniques notamment d'orchidées de Aline Raynal-Roques au Jardin botanique de Villers-les-Nancy (54).
- ✚ Du 19 avril au 29 juillet exposition d'orchidées sauvages en Aquitaine dans la salle des fêtes de Masquières (47), les mercredi 12 h/17 h et samedi & dimanche de 10 h/17 h organisée par la SFO Aquitaine.
- ✚ Le 8 mai Troc' plantes à Breuillet, nous y tiendrons un stand de rempotage et de présentation de notre association.
- ✚ Les 21 et 22 mai à Audenge (33) - organisée par Orchidée 33.
- ✚ Du 23 au 25 septembre à Ballancourt (91) - organisée par Orchidée 91.
- ✚ Du 21 au 23 octobre à Breuillet (17) - notre 2<sup>ème</sup> exposition organisée par Orchidée 17.

✚ Du 18 au 20 novembre Parc Florale de Paris 12ème- 500 Nuances d'Orchidées -  
Pavillons 18 et 21

L'équipe Orchidée 17