



Association Orchidée 17

Mairie de Breuillet
28 rue du centre
17920 BREUILLET

Newsletter n°12 septembre 2022

Tél. : 06 95 83 40 51

Courriel : p.anglard@hotmail.fr
violette.frantz@free.fr

Cher(es) ami(es) orchidophiles, Bonjour,

J'espère que vous avez passé cette période caniculaire sans trop de difficulté et que vos orchidées n'ont pas trop souffert...! Maintenant c'est la rentrée !

Samedi 3 septembre, nous tiendrons un stand « Orchidée 17 » au Forum des Associations.

Et sans oublier le Samedi 24 septembre : notre réunion d'association dès 14h30. Nous y parlerons notamment des maladies que l'on rencontre dans la culture des orchidées.

A bientôt,

Philippe Anglard

Trucs, astuces et partage d'expériences...

De la bonne gestion des étiquettes

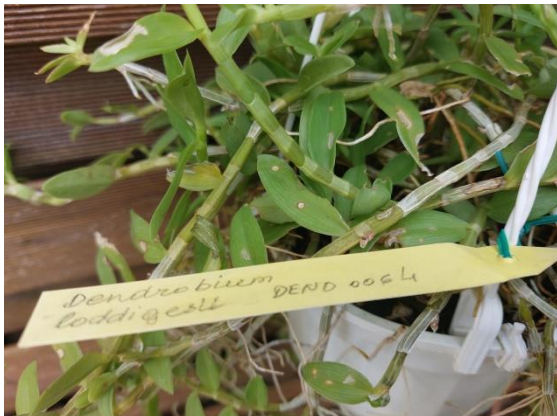
La gestion d'une collection d'orchidées nécessite d'étiqueter ses plantes qui deviennent, au cours du temps, de plus en plus nombreuses.

On dispose généralement l'étiquette entre le compost et la paroi intérieure du pot mais cette solution peut parfois abîmer les racines à force d'enfoncer l'étiquette dans le substrat. L'étiquette peut aussi se détériorer et s'effacer à la suite des arrosages ou des trempages.

L'entretien des orchidées demande différentes activités (traitement, arrosages, rempotages...) qui nécessitent de manipuler les étiquettes, ce qui augmente les possibilités de les perdre ou de les mélanger.

L'astuce est de :

1. Percer le pot d'un petit trou avec par exemple un fer à souder ou un fer à pyrogravure,
2. Trouer l'étiquette (avec par exemple une trouyoteuse) puis de les relier par un fil de fer souple afin de placer l'étiquette à l'extérieur du pot. Cette astuce simplifiera votre gestion des étiquettes, elles seront moins abîmées par les produits et ne seront plus perdues ou malencontreusement interverties.



Quand on commence à cultiver des orchidées on se pose des questions basiques. Quels sont les éléments essentiels à mentionner sur les étiquettes ? Le principe d'une étiquette est la reconnaissance rapide de la plante donc elle doit contenir en priorité son nom (genre et espèce) comme par exemple sur la photo ci-contre : *Dendrobium loddigesii*.

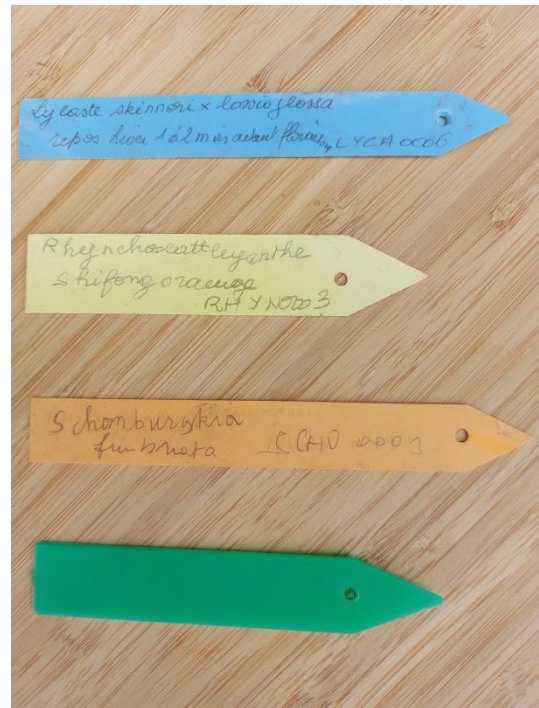
Une autre information que l'on trouve sur le verso de l'étiquette c'est la date du dernier repotage cela permet rapidement d'estimer si cette activité est à prévoir. En fonction du nombre de plantes que l'on a, il n'est pas possible de tout mémoriser sans noter. Le mois et l'année d'achat pourra y être inscrit.

Du fait de la dimension le nombre d'information qui y figure sera donc limité. C'est pour cela qu'il est nécessaire d'avoir un petit carnet ou de faire une mini base de données sur Excel par exemple sur l'ordinateur avec des annotations complémentaires : engrais, période de repos ou non, période de floraison, le nom du producteur chez qui vous avez acquis cette plante, etc... Le reste c'est à vous de voir !

Il est possible de jouer sur la couleur des étiquettes. Voici ce que je fais :

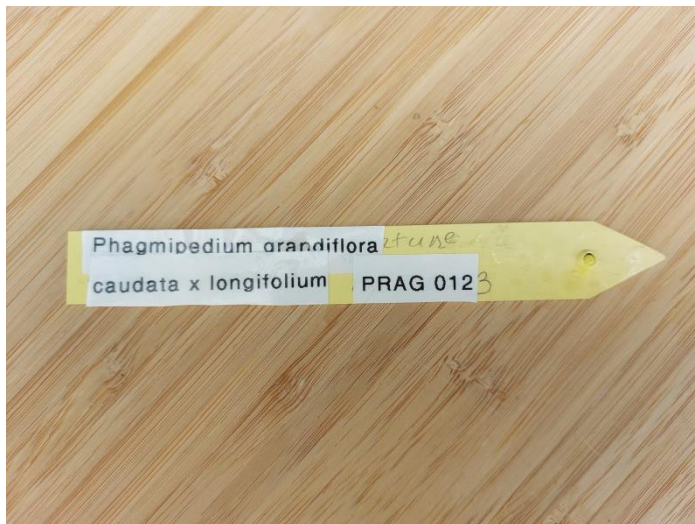
- Les bleues sont réservées aux orchidées qui ont un besoin d'un repos très strict.
- Les étiquettes jaunes sont pour les orchidées de culture tempérée (celle que j'utilise le plus) ;
- Celles de couleur orange pour les orchidées de culture très chaude ;
- Les vertes pour celles de culture froide ;

Ces quelques conseils basiques seront nécessaires aux débutants et encore un dernier conseil est l'utilisation d'un crayon à papier gras pour écrire sur les étiquettes,



mais rien ne vaut de faire son expérience avec différents stylos, feutres, etc...

Voici une dernière de mes acquisitions, en 2022 : une pince dymo pour faire mes étiquettes c'est un peu plus long mais cela me permet d'utiliser mes anciennes étiquettes (de celles qui hélas ont rendu l'âme).



Venez partager vos idées, recettes et expériences pour la bonne culture des orchidées. N'hésitez pas à nous les transmettre pour les diffuser lors d'un prochain numéro de la Newsletter de «Orchidée 17» à violette.frantz@free.fr

Au fil des mois

Les indications mentionnées dans cette nouvelle rubrique sont établies à partir d'expériences de culture d'orchidées en France. Elles doivent être adaptées selon la situation géographique, l'altitude, l'orientation de chacun.

Septembre :

Les jours raccourcissent et les nuits deviennent fraîches. Par temps de pluie, vous aurez besoin d'un chauffage d'appoint. Si vous utilisez des claies à ombrer et si votre serre est orientée nord-sud, supprimer l'ombrage du côté nord. Les températures restent les mêmes qu'en août. Attention, à cause de la fraîcheur nocturne, il y a beaucoup d'humidité.

Supprimer le bassinage en dessous des tablettes. Si vous avez des plantes à l'extérieur, il est bon de les rentrer et de leur donner un maximum de lumière. Température 17° C. Lutter contre les limaces qui commencent à devenir actives.

Paphiopedilum : les tenir mouillés. Toujours ombrer et pas d'engrais.

Pour les *Odontoglossum crispum* et *Miltoniopsis* : les grandes chaleurs étant terminées, vous pouvez rempotez les plantes qui en ont besoin. Si *Lemboglossum bictoniense* a séjourné dans le jardin, la rentrer à l'intérieur ou dans la serre. Arrosage modéré.

Phalaenopsis : si vous avez à faire du repotage, faites-le maintenant. Ensuite, tenir mouillé et ombré. Si vous utilisez des pots en argiles, arroser le tour des pots.

Les *Dendrobium* de serre chaude sont à maturité. Les boutons floraux sont en voie de formation. Tenir les pots humides mais pas mouillés. Un maximum de lumière.

Pour les *Dendrobium nobile* : pleine lumière, pas d'engrais.

Divers : les orchidées africaines vont fleurir. Faire un arrosage tous les 3 jours un arrosage sur plaque de liège. Température de jour, 25° C, la nuit 15° C. *Oncidium varicosum* et tous les hybrides sont en bouton.

Pour les *Vanda coerulea* et hybrides : pleine lumière. Arrosage une fois par semaine. Limaces et araignées rouges restent un problème. En cas de racines en mauvais état, traiter avec un fongicide.

Source : d'après Michel Paul (Néerlandais) – extrait de son ouvrage Orchidées aux Editions du Chêne.

A vos agendas

Nos prochaines réunions se dérouleront dans la salle de réception au-dessus de la Mairie de Breuillet dès 14h30 :

- ✚ Samedi 24 septembre : les maladies que l'on rencontre dans la culture des orchidées par Philippe Anglard.
- ✚ Du 21 au 23 octobre 2022 - 2^{ème} exposition internationale d'orchidées à Breuillet par notre association.
- ✚ Samedi 19 novembre - La culture des *Pleione* ou les orchidées de bord de fenêtre par Violette Frantz.
- ✚ Samedi 21 janvier - La culture des *Coeologyne* par Violette Frantz.
- ✚ Samedi 18 février - Du bon usage des engrais pour les Orchidées par Maxence Lefort.
- ✚ Samedi 23 septembre - La culture de la Vanille par Maxence Lefort.
- ✚ Autres dates en 2023 : les samedis : 25 mars, 22 avril, 18 novembre. Les thèmes ne sont pas encore déterminés.
- ✚ En mai : visite de la Roseraie du Château de Mornay avec Cyrille Albert (date à préciser).
- ✚ En juin visite d'un producteurs d'orchidées à côté de Nantes « Les orchidées de la belle Etoile » vraisemblablement sur 2 jours - dates à préciser.
- ✚ Du 20 au 22 octobre 2023 - 3^{ème} exposition internationale d'orchidées à Breuillet par notre association.

Prochaines expositions d'orchidées :

- ✚ Du 8 avril au 6 novembre exposition d'illustrations botaniques notamment d'orchidées d'Aline Raynal-Roques au Jardin botanique de Villers-lès-Nancy (54).
- ✚ Du 23 au 25 septembre à Ballancourt (91) - organisée par Orchidée 91.
- ✚ Du 7 au 9 Octobre à Andernos (33) - organisée par Orchidée 33 - 11, Esplanade du Broustic.
- ✚ Du 14 au 16 octobre à Feurs (42) - organisée par l'Association Loire Orchidée.
- ✚ Du 21 au 23 octobre à Breuillet (17) - notre 2^{ème} exposition internationale organisée par Orchidée 17.
- ✚ Du 28 au 30 octobre à L'Union/Toulouse (31) - organisée par le Groupement Midi-Pyrénées des Amateurs d'Orchidées (GMPAO).
- ✚ Du 18 au 20 novembre Parc Floral de Paris 12^{ème} - 500 Nuances d'Orchidées - Pavillons 18 et 21.
- ✚ Du 20 au 22 octobre 2023 - 3^{ème} exposition internationale d'orchidées à Breuillet par notre association.

L'équipe Orchidée 17