



Association Orchidée 17

Mairie de Breuillet
28 rue du Centre

17920 BREUILLET

Tél. : 06 95 83 40 51

Courriel : p.anglard@hotmail.fr

violette.frantz@free.fr

Newsletter n°24 octobre 2023

Cher(es) ami(es) orchidophiles, Bonjour

J'espère que vos cultures se passent bien et que vos orchidées ont repris pour la majorité, le chemin de la maison ou de la serre.

Notre première réunion a eu lieu le 16 septembre avec l'accueil des nouveaux adhérents et la présentation de l'actualité dans le petit monde des Orchidées. Un exposé sur « Les substrats » a été suivi d'un atelier de rempotage en laine de roche. L'accès à la boutique et l'organisation d'une tombola avec des Phalaenopsis, Dendrobium, Oncidium, Brassia à remporter ont été suivis d'un « pot de l'amitié ».

Notre exposition annuelle approche. Rendez-vous les 20, 21, 22 octobre à Breuillet dans la salle multiculturelle « La Chênaie ». Cette troisième exposition a pour thème principal : l'Equateur.

Il n'y aura donc pas de réunion ce mois-ci, la prochaine aura lieu le 18 novembre. Violette Frantz traitera d'un sujet très important pour nos cultures : le repos végétatif.

Philippe Anglard

Extraordinaire nature...

Dans la News letter N°23, nous avons vu que les orchidées libéraient des parfums pour attirer les insectes indispensables à leur reproduction (reproduction sexuée = deux plantes différentes)

Les orchidées produisent peu de pollen et celui-ci est bien caché.

Elles ne peuvent donc pas compter sur le vent pour disperser les

graines. Il faut que le pollen soit transporté vers une autre plante obligatoirement de la même espèce.

Le pollen n'est pas source de nourriture pour les insectes, leur récompense est le nectar.



Les orchidées ont développé des stratégies pour fidéliser leur pollinisateur préféré.

Guidés par l'odeur et avides du nectar présent sur les pièces florales, les insectes se dirigent vers elles. Ils ont une vision limitée. Ils voient le bleu, le jaune, surtout l'ultraviolet et rarement le rouge. Une fois, arrivés au niveau de la plante, il faut les guider. Le labelle est souvent balisé de signes visuels comme une piste d'atterrissage. L'insecte qui s'y pose est guidé vers les organes sexuels de la fleur par des tâches colorées, des stries...et par des substances odorantes.

Chez plusieurs orchidées, le labelle s'abaisse sous le poids du pollinisateur, favorisant le dépôt des pollinies ou leur collecte.

Le labelle porte parfois une déformation en doigt de gant ou éperon qui contient souvent le nectar. Celui-ci est plus ou moins long selon les insectes pollinisateurs désirés :

- Courts pour les insectes à langue courte comme les abeilles et bourdons,
- Longs, pouvant atteindre plusieurs dizaines de centimètres pour les insectes à trompe longue comme les papillons. L'exemple le plus connu est l'*Angraecum* ou orchidée Darwin avec une longueur d'une trentaine de centimètres uniquement atteignables par un papillon nocturne du type Sphinx (*Xanthopan morgani*)

En puisant le nectar au fond de l'éperon, L'insecte se frotte aux pollinies qui vont se coller sur lui.

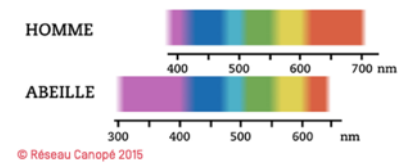


Les orchidées claires sont souvent fécondées par des papillons de nuit, elles libèrent un parfum lourd (senteurs de jasmin, chèvrefeuille, gardénia) pendant la nuit.

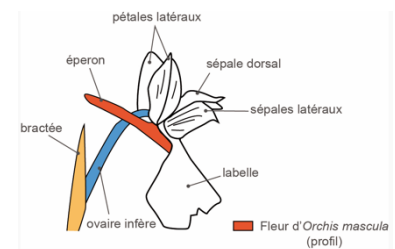
Les orchidées colorées sont plutôt fécondées par des guêpes et des abeilles, elles libèrent une odeur fraîche et sucrée (muguet, rose, violette, tilleul, jacinthe...) pendant la journée et surtout vers 12h où les pollinisateurs sont très actifs.

2/3 des orchidées terrestres n'ont pas de nectar. Elles vont développer d'autres stratégies pour attirer les insectes. Beaucoup d'orchidées sont trompeuses et n'offriront rien en échange (environ 8000 espèces)

Spectres lumineux visibles par l'abeille et l'Homme (unité en nm).

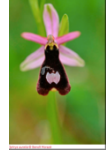


© Réseau Canopé 2015



La plus répandue est le **leurre visuel**

- Imitation d'un abri naturel comme une loge nid d'abeille pour les Sérapias,
- Imitation des ailes d'un papillon femelle (Phalaenopsis)
- Imitation de nectar, poils jaunes imitant du pollen comestible chez la Calypso (tourbière) ou substance proche de la cire pouvant servir aux abeilles chez des Maxillarias.
- Floraison précoce pour plusieurs espèces d'Orchis, imitant des femelles d'insecte.
- Imitation d'espèce nectarifère, comme en Europe, l'orchis pyramidal ou en Amérique du Sud, l'*Epidendrum radicans* qui imite les couleurs d'un Asclépias et d'un Lantana (orange, centre jaune), 2 plantes produisant beaucoup de nectar et attirant de nombreux pollinisateurs.



Asclepias curassavica

Lantana camara

Epidendrum radicans

- Imitation d'essaim d'abeilles pour *Oncidium sphacelatum*. La fleur imite des abeilles centrées en masse sur des tiges souples qui bougent au gré du vent. L'abeille centrée, très territoriale, croit à un envahissement de son espace et attaque. Elle dépose ainsi du pollen et se charge de nouvelles pollinies. Elle va ensuite recommencer avec d'autres *Oncidium*s et assurer la fécondation...



• Le piège à odeur :

- Le sabot de Vénus (*Cypripedium calceolus*) est la seule orchidée européenne à utiliser le piège à odeur. Son labelle est une sorte de poche qui dégage une odeur miellée laissant espérer un abondant nectar. L'insecte avance, glisse sur la paroi lisse et tombe dans la poche...vide. Comprenant son erreur, il cherche à ressortir mais les poils orientés vers le bas, lui interdisent de reprendre le même passage. Il va finir par trouver un orifice étroit au fond de la poche, passage obligé proche des étamines. Il doit se tortiller pour passer ce qui permet le dépôt des pollinies de la fleur précédente s'il en avait et le dépôt de nouvelles sur le dos de l'insecte.
- De nombreuses orchidées produisent des odeurs semblables à celles émises par les femelles d'insectes.
- Parfois, les moyens employés n'entrent pas vraiment dans nos critères de charme. Par exemple, *Bulbophyllum phalaenopsis* a des pétales rouge foncé qui évoquent la viande pourrie avec des excroissances imitant la présence d'asticots et dégage

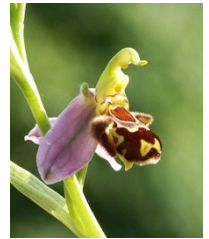


une odeur de viande pourrie pour attirer son pollinisateur préféré : La mouche à charogne.

Elle n'est pas la seule, les *Draculas* dégagent une odeur peu agréable pour nous mais très attirante pour les mouches pollinisatrices.

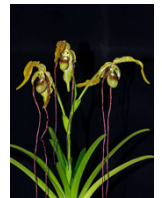
- **Le leurre sexuel :**

Les fleurs d'orchidée abeille (*Ophrys apifera*) ou d'*Ophrys fuciflora* (bourdon) vont imiter par leur aspect (marron, velu) et leur odeur un insecte femelle pour attirer les mâles à une période où les femelles ne sont pas encore présentes. Le mâle, croyant avoir trouvé sa dulcinée essaie de copuler avec ...le labelle. Par ses mouvements, il entre en contact avec les pollinies qui se collent sur la tête ou sur l'abdomen. Il va recommencer sur d'autres plantes et ainsi déposent les pollinies.



Certaines orchidées ont développé des **stratégies encore plus originales:**

Les pétales de *Phragmipedium caudatum*, continuent de s'allonger après l'éclosion jusqu'à toucher le sol. Ils vont servir d'ascenseur aux fourmis attirées par l'odeur d'urine dégagée par l'extrémité des pétales.



L'orchidée *Catasetum* ou orchidée arbalète, elle, lance ses petits sacs de pollen sur la tête de son insecte pollinisateur lorsqu'il la visite.

Enfin, l'*Holcoglossum amesianum* ne fait confiance à personne et se débrouille seul avec une technique acrobatique. Un appendice vient recouvrir l'organe mâle, effectue un arc de cercle pour atteindre l'organe femelle et assure ainsi son autoreproduction.

Sources :

Pollinisation rusée des Orchidées. B Schatz

La vie sexuelle olé olé des orchidées. Larry Hodgson

Venez partager vos idées, recettes et expériences pour la bonne culture des orchidées. N'hésitez pas à nous les transmettre pour les diffuser lors d'un prochain numéro de la Newsletter de «Orchidée 17» à violette.frantz@free.fr ou daniele.baudier@gmail.com

Trucs, astuces et partages d'expériences

On nous communique...

Danièle utilise dans sa serre (*), des plantes carnivores afin de lutter de manière biologique contre certains insectes nuisibles pour les orchidées:



Quelques exemples: la famille des Pinguicula appelée aussi grassette (photo ci-contre) dont les feuilles sont recouvertes de minuscules gouttelettes de glu, piège pour de petits insectes

Dionea muscipula (attrape mouches) sans oublier les genres Drosera et Nepenthes.

(*) ceci est aussi valable dans une véranda ou en appartement.

Nouveaux adhérents: Bienvenue parmi nous à

Michèle Soulié -Breuillet

Nelly Boulesteix- Royan

Patrick Coppin - Breuillet

Patrice Raes - Soubise

Des nouveautés à la boutique

Les substrats se sont enrichis de la laine de roche en sachets de 300g et bientôt de son stabilisant.

A côté des pots transparents plastiques, une touche esthétique est apportée par des pots ajourés en terre avec engobe à l'intérieur évitant l'adhérence des racines et un assèchement trop rapide.

A vos agendas

Nos prochaines réunions se dérouleront dans la salle de réception au-dessus de la Mairie de Breuillet dès 14h30 :



Du 20 au 22 octobre 2023 - 3^{ème} exposition internationale d'orchidées à Breuillet par notre association.

- ✚ Samedi 18 novembre : Le repos végétatif de nos orchidées par Violette Frantz.
- ✚ Samedi 27 janvier : Assemblée générale, suivie par les différents supports pour nos orchidées - Atelier par Alain Diot.
- ✚ Samedi 24 février : Culture et repotage des Paphiopedilum - atelier par Alain Diot et Katy Le Bars.
- ✚ Et la suite en 2024 : 20 avril, sorties en mai et juin, 28 septembre et 23 novembre.

Prochaines expositions d'orchidées :

- ✚ Du 06 au 08 octobre 2023 - Exposition internationale d'orchidées à l'Abbaye de Fontfroide.
- ✚ Du 13 au 15 octobre 2023- Exposition Andernos les bains (33)
- ✚ Du 20 au 22 octobre 2023 - 3ème exposition internationale d'orchidées à Breuillet par notre association.
- ✚ En 2024, 3 et 4 février- SFO Poitou-charentes - Exposition à Montamisé (86)
- ✚ Du 07 février au 17 mars- Mille et une orchidées- Paris- Jardin des plantes.
- ✚ Du 24 au 10 mars - TIOS conférence et exposition internationales à Tainan (Taïwan). L'une des plus grandes expositions d'orchidées mondiales (80 producteurs locaux)

L'équipe Orchidée 17

