



## Association Orchidée 17

Mairie de Breuillet  
28 rue du Centre

17920 BREUILLET

Tél. : 06 95 83 40 51

Courriel : [p.anclard@hotmail.fr](mailto:p.anclard@hotmail.fr)

[violette.frantz@free.fr](mailto:violette.frantz@free.fr)

## Newsletter n°27 janvier 2024

Cher(es) ami(es) orchidophiles, Bonjour

Une année se termine avec son lot de réussites, de joies et de moments plus difficiles... C'est l'occasion de vous remercier de votre présence, de votre soutien et de continuer à nous faire confiance.

L'année 2024 s'annonce et déjà, nous avons dans la tête l'exposition d'octobre que nous souhaitons encore plus réussie que la précédente. Mais 2024, ce sont aussi nos réunions mensuelles, nos sorties, notre site Orchidée 17 <https://orchidee17-asso.jimdofree.com/>, notre page Facebook 'fans d'Orchidée 17' <https://www.facebook.com/groups/2843605959262431/> et la newsletter mensuelle.

*2024 doit être l'opportunité pour commencer ou accroître votre collection, compléter vos savoirs, observer et regarder pousser vos orchidées, et ...obtenir de magnifiques floraisons.*



Nous nous retrouvons le 27 janvier pour notre Assemblée générale où vous seront présentés le bilan moral du Président et le rapport financier de l'association. Après discussion, la validation sera soumise au vote.

Le thème de la réunion est « la culture sur plaque » animée par Alain Diot.

## A nos cultures

Dès que l'on commence à s'intéresser aux orchidées et que l'on commence à diversifier ses achats, à rencontrer d'autres passionnés, à surfer sur les réseaux sociaux, à présenter ses floraisons... on se heurte à la terminologie des plantes, c'est-à-dire la taxonomie (taxinomie, les deux sont corrects).

C'est complexe, il faut le reconnaître et de plus, cela évolue dans le temps au gré des avancées scientifiques, compliquant encore les choses pour les amateurs.

Voici quelques explications qui, je l'espère, pourront vous aider. Elles sont tirées d'une présentation faite lors d'une exposition en 2019 par Clodie et d'un article de Philippe 13, tous les deux membres actifs du forum « les orchidouxdingues ».

### Lire une étiquette (ou écrire une étiquette)

Les botanistes ont voulu donner des noms qui permettent d'identifier toutes les plantes dès leur découverte et qui soient compréhensibles dans tous les pays du monde. C'est ainsi que des règles ont été établies pour que chaque espèce reçoive un nom selon les conditions fixées par le Code international de la nomenclature botanique.

Ce code est basé sur le système créé par Carl von Linné, naturaliste suédois fondateur de la botanique moderne, présenté en 1753.

**Selon ce système, le nom scientifique comprend deux mots latinisés. Le premier mot désignant le genre auquel appartient la plante (nom latin, en italique et avec une majuscule) et le second désignant l'espèce (nom latin, en italique et minuscules).**

**Le genre** : Premier mot sur l'étiquette

Les orchidées sont classées en 900 genres, à leur tour répartis en espèces, sous espèces et hybrides.

Le genre est un rang taxinomique qui regroupe un ensemble d'espèces ayant en commun plusieurs caractères similaires.

**Tous les genres d'orchidées sont masculins.** Un Vanda, un Cattleya ...

Au cours de l'histoire scientifique, le nom de genre attribué est souvent modifié. Le cas le plus fréquent est la séparation du genre initial en deux ou plusieurs autres genres distincts. Cependant, la réunion en un seul genre d'espèces de genres auparavant distincts existe aussi.

**La première lettre du genre prend toujours une majuscule et le genre s'écrit impérativement en caractères italiques.**

On donne de préférence au nom de genre une terminaison latine comme a, us, um. Les noms de genre ont des origines très diverses. Certains sont liés au nom de grands botanistes ou jardiniers comme *Cattleya* (en l'honneur de W Cattley). D'autres viennent de mots grecs ou latins comme *Cypripedium*. Cependant, la plupart soulignent une caractéristique de la plante ou des fleurs du genre : *Ascocentrum* : éperon en forme de sac, *Aerides* : plante aérienne.

**Le nom de l'espèce ou de l'hybride** : 2<sup>ème</sup> mot sur l'étiquette.

**Espèces** : Le terme espèce fait référence à une plante apparue de façon spontanée dans un milieu naturel. La famille des Orchidacées comprend quelques 25000 espèces.

**Le nom est écrit en italique et commence toujours par une lettre minuscule même s'il est dérivé d'un nom propre.** Les noms des espèces sont pour la plupart descriptifs, par exemple *fragant* (parfum) et *coccineus* (écarlate), mais d'autres font référence à la région ou au pays où la plante a été découverte, par exemple *himalaicus* (Himalaya), *africanus* (afrique), *sumatrana* (Sumatra).

La plupart des nouvelles espèces étaient découvertes par des cueilleurs, souvent au risque de leur vie, mais les plus spectaculaires étaient affublées d'un nom immortalisant les riches propriétaires anglais de pépinières ou de collections botaniques du 19<sup>ème</sup> siècle. C'est le cas de l'anglais FR. Sander, comte de Sander, le plus éminent horticulteur spécialiste d'orchidées de son temps et qui fit nommer certaines des plus belles orchidées d'après son patronyme : *Paphiopedilum sanderianum*, *Dendrobium sanderiae*. Parmi les autres noms répandus, on retrouve aussi Rothschild...

**Hybrides naturels** : Le plus souvent, dans la nature, la pollinisation est assurée entre spécimens d'une même espèce. Mais, il n'est pas rare, si certaines conditions sont réunies (époque de floraison commune, conditions de pollinisation compatible...) qu'elle se fasse entre espèces différentes. On parle alors d'hybridation naturelle.

Un hybride primaire est issu du croisement entre deux espèces (=interspécifique). **Lorsque l'hybridation intervient entre deux espèces nommées, elle est marquée par le signe de multiplication x placé entre les deux noms, par exemple *Dendrobium kingianum* x *Dendrobium speciosum*.**

Deux espèces hybridées peuvent aussi recevoir un nouveau nom. Dans ce cas, le signe x se colle devant ce nouveau nom, par exemple *Dendrobium xdelicatum* est l'hybride issu du croisement de *D.kingianum* X *D.speciosum*

**Hybrides artificiels** : Ce sont des croisements qui sont impossibles dans la nature (entre genres ou espèces originaires de continents différents, entre espèces qui ne fleurissent pas à la même époque...)

Les hybrides sont créés afin d'optimiser ou de modifier certains traits, comme la couleur, la forme, la fragrance, la texture, la dimension des fleurs ainsi que la fréquence et les époques de floraison.

L'hybride artificiel ainsi obtenu peut recevoir un nom choisi par son créateur.

**Le nom de l'hybride ne s'écrit pas en italique mais en caractères romains avec une majuscule et sans guillemets.**

**L'hybridation intergénérique** (= entre deux genres) : l'hybridation se pratique depuis le milieu du 19<sup>ème</sup> siècle lorsqu'on découvrit que l'on pouvait faire des croisements non seulement entre des espèces voisines appartenant à un même genre mais également entre des espèces de genres différents si les genres étaient suffisamment apparentés.

Cette forme d'hybridation très utilisée donne naissance à des plantes dont les noms sont nouveaux ou combinent des noms de genres existants.

Cattleya X Brassavola donne Brassocattleya ou Bc ;

Cattleya x Epidendrum donne Epicattleya ou Epc.

Parmi les hybrides tris génériques, on retrouve Cattleya x Brassavola X Laelia qui donne Brassolaeliocattleya ou BLC.

**Hybrides quadras génériques** : En 1922, avec l'arrivée des hybrides quadri génériques, on cesse d'associer les noms des différents genres pour n'en faire qu'un. Ainsi, Brassavola X lealia X cattleya X sophronitis ne s'appellera pas Brassolaeliocattlionistis mais Potinara, du nom de Felix Potin.

On choisit le nom d'une personne et on ajoute le suffixe -ara pour nommer ces hybrides complexes.

### La variété ou cultivar : 3<sup>ème</sup> et 4<sup>ème</sup> mots sur l'étiquette

**Variété** : Elle sert à distinguer une population à l'intérieur d'une espèce qui présente une variation mineure.

Les variétés sont écrites en italique, sans majuscule initiale et précédées par les abréviations subsp (sous-espèce), var (variété), subvar (sous variété), f (forme) ou surf (sous-forme).

Une plante à fleurs blanches d'une espèce présentant normalement des fleurs pourpres est considérée comme une variété alba (var.alba), sanguinea fait référence à la coloration rouge pourpre, coerulea fait référence à la coloration bleutée et carnea : rose foncé.

#### **Cultivar** :

Le clone ou la variété cultivée d'une espèce est appelé cultivar. Il se trouve précisé par l'ajout d'une épithète en 3<sup>ème</sup> ou 4<sup>ème</sup> terme, écrit en caractères romains avec une majuscule initiale et entre guillemets anglais simple.

#### **Récompense** : dernier élément de l'étiquette

Les initiales qui suivent les noms des plantes indiquent les récompenses qui ont été données aux plantes. La première partie correspond à la récompense et la seconde à l'association orchidophile qui l'a décernée.

*Paphiopedilum Dollgoldi 'Golden Girl', AM/AOS*

#### **En résumé**

- Le nom de **genre** porte TOUJOURS et OBLIGATOIREMENT une majuscule ;
- Le "nom" d'**espèce** (botanique) ne porte JAMAIS de majuscule ;
- Les **indications** var., f., subsp. (botaniques) ne portent JAMAIS de majuscule ;

- Le nom de "grex"<sup>1</sup> d'un hybride porte TOUJOURS et OBLIGATOIREMENT une majuscule et si le nom est composé, chaque partie de ce nom portera la majuscule ;
  - Le nom de "cultivar"<sup>2</sup>, aussi bien pour une botanique que pour un hybride, s'écrit TOUJOURS et OBLIGATOIREMENT entre guillemets simples (façon anglo-saxonne) et porte TOUJOURS et OBLIGATOIREMENT une majuscule et si le nom est composé, chaque partie de ce nom portera la majuscule.
  - Les noms latins de genre, espèce, sous-espèce, variété, forme doivent être écrits en italique et ne sont pas accentués
- \* 1) grex : l'ensemble des plantes issues du semis des graines obtenues lors d'un croisement particulier entre 2 espèces.
- \* 2) cultivar : forme sélectionnée au sein d'un grex pour ses qualités particulières.

## Exemples

*Phalaenopsis violacea* = botanique

*Dendrobium xdelicatum* = hybride naturel (botanique)

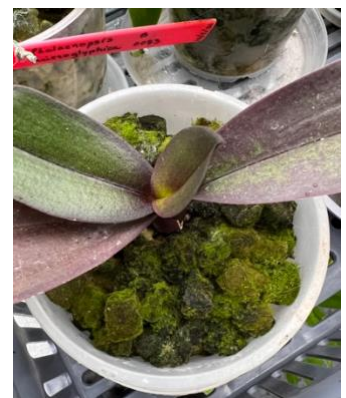
*Phragmipedium Memoria Dick Clements* = hybride artificiel

*Laelia purpurata* var *rosea* 'Neptune' = botanique avec variété et cultivar

Pas trop mal à la tête ?

## Trucs et astuces

**Culture en laine de roche :** Vous l'avez remarqué assez rapidement le dessus du pot prend une coloration verdâtre. Moins agréable, cela peut devenir noir. Dans ce cas, personnellement, je retire la couche supérieure et la remplace (utile ? je ne sais pas mais plus agréable à l'œil). En fait ce qu'il faut chercher à avoir, c'est le développement de mousse à la surface du pot qui signifie que les conditions de culture sont bonnes.



## Nouveaux adhérents:

Nous rejoignent François Lamarre, Yves Duval, Sylvie et Richard Edenne.  
Bienvenue!

## A vos agendas

Nos prochaines réunions se dérouleront dans la salle de réception au-dessus de la Mairie de Breuillet dès 14h30 :

- ✦ Samedi 24 février : Culture et rempotage des Paphiopedilum - atelier par Alain Diot et Katy Le Bars.
- ✦ Samedi 16 mars : Culture des Cymbidiums par Philippe Anglard
- ✦ Samedi 20 avril : Culture des Bulbophyllums par Philippe Anglard
- ✦ Sortie « Plantes carnivores » le mercredi 15 mai. Visite du site de production de sébastien Sédeaux (1 h de route)
- ✦ Sortie en juin (programme à venir)
- ✦ Réunions les 28 septembre et 23 novembre.

## Prochaines expositions d'orchidées :

**Le prochain congrès international sur la vanille** se tiendra sur l'île de La Réunion en juin 2024 : « Quel avenir pour la Vanille dans notre monde en changement ? ».

Vous trouverez toutes les infos à ce sujet via le lien ci-dessous :

<https://vanillacongress.sciencesconf.org/>

- ✦ En 2024, 3 et 4 février- SFO Poitou-charentes - Exposition à Montamisé (86)
- ✦ Du 07 février au 17 mars- Mille et une orchidées- Paris- Jardin des plantes.
- ✦ Du 14 au 17 mars- Abbaye de Vaucelles (59)
- ✦ Du 24 février au 10 mars - TIOS conférence et exposition internationales à Tainan (Taiwan). L'une des plus grandes expositions d'orchidées mondiales (80 producteurs locaux)
- ✦ Du 21 mars au 24 mars - Conférence européenne sur les Orchidées (EOC) à Dresde (Allemagne)
- ✦ En mai - Audenge (33)
- ✦ Début octobre- Fontfroide
- ✦ Du 18 au 20 octobre- Breuillet 4<sup>ème</sup> exposition
- ✦ En décembre- Jonzac (16)

L'équipe Orchidée 17